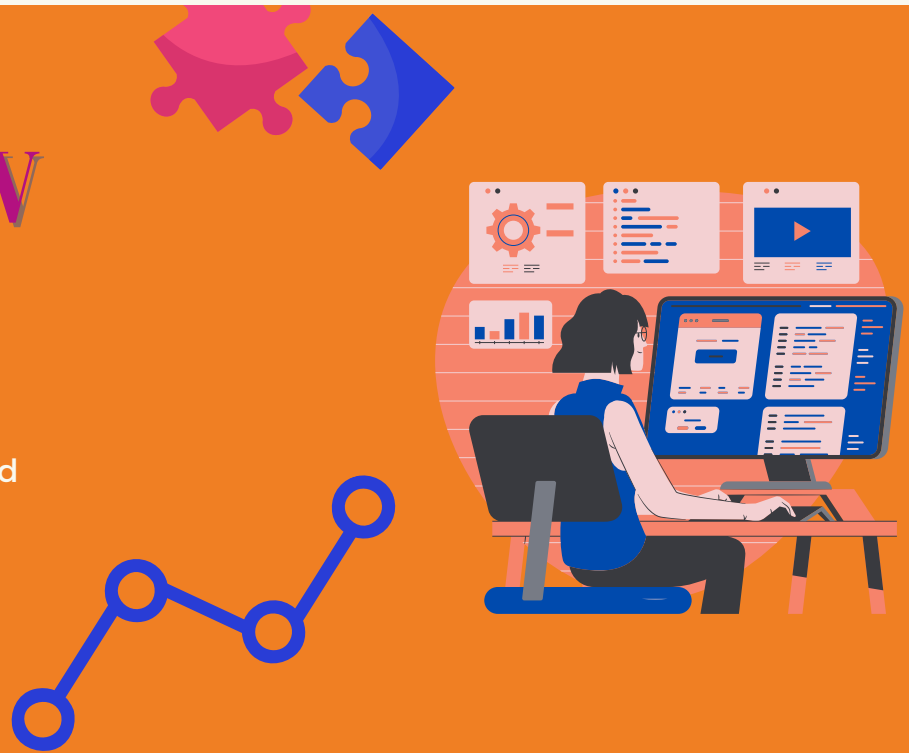


TELEGROW PROJECT

Enhancing the Teleworking
Digital Skills for the Middle aged
employees



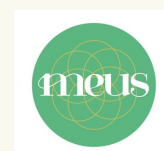
PRESENTAZIONE DEL PROGETTO

Il progetto TeleGrow "Enhancing the Teleworking Digital Skills for the Middle aged employees" appartiene al settore dell'istruzione e formazione professionale del Programma Erasmus+ - Bando 2020 Round 1 KA2 - Cooperazione per l'innovazione e lo scambio di buone pratiche. Si tratta di un progetto innovativo riguardante l'uso del telelavoro in oltre 50 abitanti, considerando pro e contro nella loro vita.

Il progetto è iniziato 2021-03-01 e la sua durata è di 24 mesi.

Ci sono 6 partner nel progetto, per un budget totale di 235.990,00 EUR

- FLORIDA CENTRE DE FORMACIÓ, COOP. V, Spain - Lead Partner;
- TOWARZYSZENIE CENTRUM WSPIERANIA EDUKACJI I PRZEDSIĘBIORCZOŚCI, Poland;
- KAINOTOMIA & SIA EE, Greece;
- E-SENIORS: INITIATION DES SENIORS AUX NTIC ASSOCIATION, France;
- EURO-NET, Italy;
- MARKEUT SKILLS SOCIEDAD LIMITADA, Spain



Quattro IOs:

1. *Telegrow interactive Report*
2. *How to stay gOLD guide*
3. *How to Telegrow Training Modules: the ultimate teleworking training for VET providers*
4. *The TeleGrowing Hub: e-learning platform*



SCOPO DEL PROGETTO

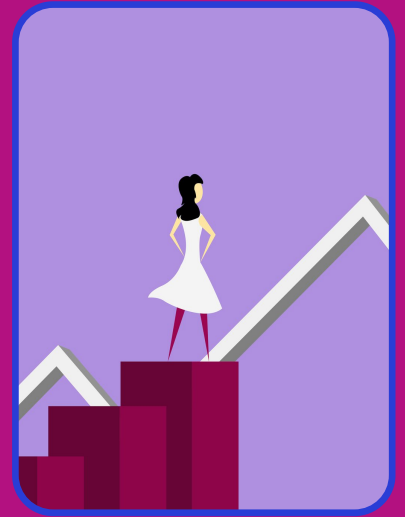
I dipendenti di età superiore ai 50 anni sembrano essere un gruppo particolarmente vulnerabile alla situazione generale in quanto non sono solo minacciati dal virus stesso, ma anche dalle condizioni di lavoro in rapida evoluzione. Una percentuale del 30,4% dei lavoratori di età superiore ai 50 anni ha iniziato a lavorare da casa a causa della situazione COVID-19. Tuttavia, i dipendenti più anziani hanno meno probabilità di possedere le competenze TIC necessarie per il telelavoro, il che dà loro difficoltà, impedendo loro di svolgere le loro mansioni lavorative con velocità ed efficienza. Il fatto che i dipendenti più anziani abbiano meno o nessuna esperienza precedente, trasforma il telelavoro in un'esperienza dura e stressante, con gravi implicazioni sulla loro produttività e benessere. Per questo motivo, il telelavoro è un'opportunità degna di nota, soprattutto per i lavoratori più anziani e può portare risultati significativi, se implementato correttamente.

Offrendo materiali didattici adeguati, il progetto TeleGrow mira a fornire ai fornitori di IFP conoscenze sufficienti per essere in grado di (ri)formare e migliorare le competenze dei dipendenti di età superiore ai 50 anni in termini di digitalizzazione e offrirà una preziosa guida ai dipendenti più anziani al fine di facilitare la loro transizione verso le nuove condizioni di lavoro. L'obiettivo di TeleGrow è quello di creare un ambiente di teleformazione e telelavoro, inclusivo e accessibile a tutti, che massimizzi l'efficienza degli utenti salvaguardando al contempo la salute pubblica.

Ciò sarà ottenuto mediante:

- Raccolta e analisi di dati sulle attuali condizioni di telelavoro: opportunità e sfide per i dipendenti di età avanzata;
- Creazione e fornitura di materiali formativi, personalizzati in base alle esigenze dei dipendenti di età superiore ai 50 anni;
- Offrire suggerimenti e metodi di formazione agli educatori IFP affinché adottino approcci migliori alla formazione degli studenti IFP più anziani;
- Sottolineare l'importanza di bilanciare vita e lavoro e fornire soluzioni ai telelavoratori più anziani, al fine di mantenere un programma sano;
- Individuare i quadri nazionali e contribuire allo sforzo globale dell'UE per promuovere il telelavoro.





LE PRIME AZIONI DI PROGETTO

Le prime azioni intraprese nell'ambito del progetto telegrow riguardano la realizzazione dell'output numero 1, che ha come scopo la realizzazione di una ricerca/studio che dia un quadro chiaro della situazione attuale dello smartworking in ciascun paese partner.

La pandemia di Covid-19 ha portato ad una forte crescita del telelavoro, tuttavia molti lavoratori non conoscono la legislazione attiva al riguardo o non sono a conoscenza di alcuna iniziativa di supporto.

La prima attività svolta, quindi, è stata una ricerca e un'analisi, svolta da ciascun partner sui seguenti temi:

- Legislazione esistente o redatta in materia di smartworking
- Adozione dello smartworking
- Sviluppo delle competenze digitali
- Buone pratiche commerciali nell'uso del telelavoro
- Identificazione di leggi o incentivi a supporto dello smartworking.

Questa analisi condotta da ciascun partner per il proprio paese, si tradurrà in un rapporto utile per i beneficiari per ottenere informazioni e saperne di più sulla situazione attuale dello smartworking.

La seconda attività è stata la somministrazione di un'indagine a studenti, lavoratori e formatori VET in cui si indagano le competenze digitali degli stessi, con particolare attenzione agli over 50. Attraverso una serie di domande intendiamo comprendere il grado di digitalizzazione degli utenti, la loro opinione sull'uso dell'informatica nel contesto lavorativo e quali competenze digitali ritengono più utili nel loro lavoro.

FOR MORE INFORMATION

[HTTPS://TELEGROW.ERASMUS.SITE](https://telegrow.erasmus.site)